

Sotsiaalhoolekande seaduse, sotsiaalseadustiku üldosa seaduse ja väärtpaberite registri pidamise seaduse muutmise seaduse eelnõu seletuskiri

1. Sissejuhatus

1.1. Sisukokkuvõte

Eelnõu eesmärk on parandada erihoolekandeteenuste kättesaadavust, võimaldada kuulmislangusega inimestele viipekeele kaugtõlketeenust ja kirjutustõlketeenust ning võimaldada SKA-le pensionikalkulaatori funktsioonide täitmine.

Erihoolekandeteenuste osas kehtestatakse nõue, et inimene, kellele Sotsiaalkindlustusamet (edaspidi SKA) on pakkunud teenuskohta, peab koha vastuvõtmisest või sellest keeldumisest SKA-d teavitama seitsme päeva jooksul. Samuti sätestatakse, et isik peab hakkama teenust kasutama olenevalt teenusest kas hiljemalt seitsme päeva või 14 päeva jooksul teenuskoha vastuvõtmise kinnitamisest. Erihoolekandeteenuste omaosaluse maksimaalsele määrale kehtestatakse reegel, mille kohaselt teenuse saajalt küsitav omaosaluse summa võib olla kõige rohkem kahekordne omaosaluse maksimaalne määr. Samuti täpsustatakse järjekorra pidamise reegleid. Isikute halduskoormus seoses nende muudatustega ei suurene, sest neid tegevusi (nõustumine teenuskohaga, teenusele suundumine, kõrgema omaosaluse küsimine) peab tegema või võib teha ka kehtiva korra kohaselt – eelnõuga kehtestatakse üksnes tähtajad ja piirangud.

Eelnõuga kehtestatakse SHS-is riigi poolt korraldatava abina viipekeele kaugtõlketeenuse ja kirjutustõlketeenuse sisu, korraldus ja rahastamine. Tegemist on kahe teenusega, mida on alates 2018. aastast SKA kaudu kuulmislangusega inimeste toetamiseks korraldatud. Seni on teenuseid rahastatud Euroopa Sotsiaalfondi (ESF) vahenditest¹. Viipekeele kaugtõlketeenus on eesti viipekeele tõlketeenus, mida osutatakse spetsiaalse tõlkerakenduse vahendusel. Kirjutustõlketeenus on keelesisene tõlketeenus, mille käigus kirjutustõlk edastab eestikeelse suulise kõne reaalsajas kirjalikus vormis. Eelnõuga täpsustatakse ka abivahendite omaosaluse ja hooldusteenuse osutaja poolt tagatavate abivahendite regulatsiooni, et suurendada õigusselgust.

Eelnõuga täiendatakse ka sotsiaalseadustiku üldosa (SÜS) ja väärtpaberite registri pidamise (EVKS) seadusi, täpsustades sotsiaalkaitse infosüsteemi edastatavaid andmekoosseise, et võimaldada SKA-le pensionikalkulaatori funktsioonide täitmine.

1.2. Eelnõu ettevalmistaja

Eelnõu ja seletuskirja on koostanud Sotsiaalministeeriumi hoolekande osakonna nõunik Elen Preimann (teenistusest lahkunud), hoolekandeteenuste poliitika juht Maarika Tarum (maarika.tarum@sm.ee) ja puudega inimeste õiguste poliitika juht Kadri Mets (kadri.mets@sm.ee), hüvitiste ja pensionipoliitika osakonna pensionitarkuse juht Kätlin Muru (katlin.muru@sm.ee), analüüsi ja statistika osakonna hoolekandepoliitika juhtivanalüütik

¹ Teenust on tellitud ja rahastatud välisvahenditest „Ühtekuuluvuspoliitika fondide rakenduskava 2021–2027“; „Pikaajalise hoolduse kättesaadavuse ja kvaliteedi parandamine (2021-2027.4.09.23-0002)“ alt. Kättesaadav: https://www.sm.ee/sites/default/files/documents/2025-03/TAT_pikaajaline_hooldus_raamtekst.pdf

Marion Rummo (marion.rummo@sm.ee) ja analüütik Elo Reitalu (elo.reitalu@sm.ee). Eelnõu ja seletuskirja koostamisel konsulteeriti SKA erivajadusega inimeste heaolu osakonna erihoolekande ja rehabilitatsiooni talituse juhataja Lagle Kalbergiga (lagle.kalberg@sotsiaalkindlustusamet.ee) ja sama talituse eksperdi Ülle Riisaloga (ulle.riisalo@sotsiaalkindlustusamet.ee) ning sama osakonna abivahendite talituse juhataja Tiia Orlovskiga (tiia.orlovski@sotsiaalkindlustusamet.ee), sama talituse peaspetsialisti Bret Schäriga (bret.schar@sotsiaalkindlustusamet.ee) ja eksperdi Mare Toompuuga (mare.toompuu@sotsiaalkindlustusamet.ee).

Eelnõu juriidilise ekspertiisi on teinud Sotsiaalministeeriumi õigusosakonna õigusnõunik Reet Kodu (reet.kodu@sm.ee) (§ 1 p-d 3–6), õigusloome ja isikuandmete kaitse nõunik Alice Sündema (alice.sundema@sm.ee) (§ 1 p-d 1, 2 ja 7) ja andmekaitseõiguse juht Nele Nisu (nele.nisu@sm.ee) (§-d 2 ja 3).

1.3. Märkused

Eelnõu ei ole seotud muu menetluses oleva eelnõu ega Euroopa Liidu õiguse rakendamisega. Eelnõu ei ole seotud Vabariigi Valitsuse tegevusprogrammiga.

Eelnõuga muudetakse seaduste järgmisi redaktsioone:

- 1) sotsiaalhoolekande seadus (SHS): RT I, 12.06.2025, 25;
- 2) sotsiaalseadustiku üldosa seadus (SÜS): RT I, 12.06.2025, 13;
- 3) väärtpaberite registri pidamise seadus (EVKS): RT I, 11.10.2024, 17.

Eelnõu seadusena vastuvõtmiseks on vajalik Riigikogu poolthälteenamus.

Eelnõu on seotud isikuandmete töötlemisega isikuandmete kaitse üldmääruse tähenduses ning selle kohta on koostatud täpsem mõjuanalüüs seletuskirja punktis 6.

2. Seaduse eesmärk

Eelnõu eesmärk on parandada erihoolekande teenuste kättesaadavust, võimaldada kuulumislangusega inimestele viipekeeles kaugtõlketeenust ja kirjutustõlketeenust ning võimaldada SKA-le pensionikalkulaatori funktsioonide täitmine.

Erihoolekandeteenuseid puudutavate muudatuste eesmärk on tagada inimeste senisest kiirem teenustele liikumine ja parandada teenuste rahalist kättesaadavust. Eelnõuga tehtavad muudatused kiirendavad vabade teenuskohtade täitmist ja aitavad sellega lühendada erihoolekandeteenuste järjekordi ning inimesed pääsevad kiiremini teenusele.

Eelnõuga reguleeritakse praegu projektipõhisena osutatav viipekeeles kaugtõlketeenus ja kirjutustõlketeenus riigi korraldatava abina. Eesmärk on tagada ajaliselt piiratud kirjutustõlketeenuse ja kaugtõlketeenuse kättesaadavus kuulumislangusega inimestele.

Eelnõuga täpsustatakse abivahendite omaosaluse ja hooldusteenuse osutaja poolt tagatavate abivahendite regulatsiooni, mida tehakse õigusselguse suurendamise eesmärgil.

Samuti on eelnõu eesmärgiks korrastada Sotsiaalkindlustusameti pensionikalkulaatorit, mille kaudu hakatakse talletama isikute pensioniandmeid kolme pensionisamba kohta ning

võimaldatakse inimestel saada teavet oma pensioniõiguste ja prognoositava pensioni suuruse kohta.

Viipekeeleka kaugtölketeenust ja kirjutustölketeenust puudutavate muudatuste kohta valmis 2023. aasta suvel sotsiaalhoolekande seaduse ja teiste seaduste muutmise seaduse eelnõu väljatöötamise kavatsus (VTK).² Erihoolekandeteenuseid ja pensionikalkulaatorit puudutavate eelnõu osade kohta ei ole koostatud väljatöötamiskavatsust (VTK), sest nende muudatuste rakendamise ei kaasne olulist õiguslikku muudatust (HÕNTE § 1 lg 2 p 5).

3. Eelnõu sisu ja võrdlev analüüs

Eelnõu koosneb neljast paragrahvist, millest esimesega muudetakse SHS-i, seejärel SÜS-i ning EVKS-i ning viimases paragrahvis on seaduse jõustumissätted.

Eelnõu §-ga 1 muudetakse SHS-i.

Eelnõu § 1 punktiga 1 muudetakse § 47 lõiget 3³ punkti 3. Muudatusega täpsustatakse, et hooldusteenuse osutamise või teenuse osutamiseks kasutatava hoonega on otseselt seotud abivahend, mis on vajalik hooldusteenusel viibivale isikule hügieenitoimingute tagamiseks, välja arvatud ühekordseks individuaalseks kasutamiseks mõeldud abivahend. Kehtivas sõnastuses ei ole selgelt eristatud, et ühekordsed abivahendid peavad olema ka individuaalsed, mistõttu on muudatus vajalik õigusselguse tagamiseks. See võimaldab üheselt mõista, millised hügieenitoiminguteks vajalikud abivahendid peab tagama hooldusteenuse osutaja.

Kehtiv regulatsioon on aluseks sellele, et sotsiaalkaitseministri 21.12.2015. a määruse nr 74 “Abivahendite loetelu, abivahendite eest tasu maksmise kohustuse riigi poolt ülevõtmise otsustamise ja erandite tegemise tingimused ja kord ning abivahendi kaardi andmed” (edaspidi määrus nr 74) lisas olevas abivahendite loetelus on osade abivahendite juures märge H, mis tähistab, et tegemist on hooldusteenuse osutamise või teenuse osutamiseks kasutatava hoonega otseselt seotud abivahendiga. Selline märge on näiteks püsiva survejaotusega lamatisi ennetava madratsi, söögipõlle, tualetitooli, poti- ja dušitooli ning potikõrgenduste juures.

Muudatuse eesmärk on selgemalt määratleda, millised abivahendid peab tagama hooldusteenuse osutaja. Asutusepõhise hooldusteenuse korral tuleb arvestada, et suurem osa teenuse saajatest vajab hügieenitoimingutes kõrvalabi. Selleks peab hooldekodu keskkond ja seal kasutatavad vahendid toetama teenuse saaja vajadusi. Seega on elementaarne, et hooldusteenuse osutajal oleksid olemas kõik vajaminevad hügieenitoiminguteks mõeldud üldkasutatavad vahendid. Samas ei ole asutuse kohustus tagada individuaalseks ja ühekordseks kasutamiseks mõeldud abivahendeid, kuna nende vajadus tuleneb iga inimese individuaalsest olukorrast ning sama abivahendit ei ole võimalik kasutada mitme isiku puhul samaaegselt.

Seoses kavandatava muudatusega on kavas täiendada ka määruse nr 74 lisas olevat abivahendite loetelu, et edaspidi tagaks hooldusteenuse osutaja ka näiteks nahapesemisvahendid, nahakaitsevahendid, niisutatud salvrätid, pesukindad ja peapesumütsid.

Eelnõu § 1 punktiga 2 muudetakse § 50 lõiget 11. Kehtiva korra järgi on teatud abivahendite puhul võimalik kehtestada väiksem kui 7-eurone omaosalus. See kehtib naha kaitse ja

² Kättesaadav: <https://eelvoud.valitsus.ee/main/mount/docList/79f002bf-59d6-4282-b3ad-862cb24122ba>

puhastamise vahendite, uriini absorbeerivate abivahendite, söögipõlled ja punktkirjavarustuse puhul ning abivahendi üürimisel.

Praegu on need erisused seaduses detailselt loetletud, kuid muudatuse eesmärk on muuta seaduse sõnastus üldisemaks, viidates abivahendi kategooriatele, mitte üksikutele abivahenditele. Nii on vajaduse korral võimalik hõlpsamini lisada loetellu abivahendeid, millele peaks kehtima väiksem omaosalus. Muudatusega soovitakse tagada isikutele suurem paindlikkus nende abivahendite ostmisel, mida on vaja regulaarselt ja väikeste koguste kaupa. Nende puhul ei ole põhjendatud kehtestada iga ostu korral 7-eurost omaosalust. Eelnõu kohaselt sätestatakse, et väiksem kui 7-eurone omaosalus kehtib järgmistel juhtudel:

- 1.) kuupõhise limiidi alusel võimaldatavatel enesehoold- ja kaitseabivahenditel. Nende hulka kuuluvad praegu seaduses selgelt sõnastatud söögipõlled, naha kaitse ja puhastamise vahendid ning uriini absorbeerivad vahendid.
- 2.) abivahenditel, mida võimaldatakse koguseliselt piirhinna ulatuses kalendriaasta jooksul. Nende hulka kuulub praegu seaduses selgelt sõnastatud punktkirjavarustus.
- 3.) abivahendi üürimisel, mis on selliselt ka praegu seaduses sõnastatud.

Muudatuse eesmärk on parandada õigusselgust ning teha regulatsioon paindlikumaks ja paremini rakendatavaks praktikas.

Eelnõu § 1 punktidega 3 ja 4 muudetakse § 71 lõiget 5 ja täiendatakse sama paragrahvi lõikega 5¹.

Kehiva SHS § 71 lõike 5 sõnastuses on sätestatud, et inimesele sobiva erihoolekandeteenuse osutaja valivad välja ja teenuse osutamise alguskuupäeva lepivad kokku SKA, teenust saama õigustatud inimene ja erihoolekandeteenuse osutaja. Muudetud sõnastuse kohaselt valivad inimesele sobiva erihoolekandeteenuse osutaja endiselt välja SKA, teenust saama õigustatud inimene ja erihoolekandeteenuse osutaja – esimesest lausest on välja jäetud viide teenuse osutamise alguskuupäeva kokkuleppimisele (vt selles osas lõike 5¹ selgitust).

SHS § 71 lõiget 5 täiendatakse uue teise lausega, mille kohaselt teenuskoha vastuvõtmise või sellest keeldumisest peab inimene SKA-d teavitama seitsme päeva jooksul talle teenuskoha pakkumisest. Inimese poolt SKA-le esitatud teavitus teenuskoha pakkumise vastuvõtmisest või keeldumisest vormistatakse kirjalikku taasesitamist võimaldavas vormis. Kui inimene teavitab SKA-d suuliselt (nt telefonikõne), siis koostab SKA ametnik vastava protokolli ja saadab selle inimesele kirjalikku taasesitamist võimaldavas vormis (nt e-maili teel). Lõike kolmandat lauset ei muudeta.

SHS § 71 täiendatakse lõikega 5¹, mille kohaselt ei või SKA, teenust saama õigustatud isiku ja erihoolekandeteenuse osutaja kokku lepitud teenuse osutamise alguskuupäev olla hilisem, kui seitse päeva ilma majutusega teenuste (igapäevaelu toetamise teenus, töötamise toetamise teenus) puhul ning 14 päeva majutusega teenuste (toetatud elamise teenus, kogukonnas elamise teenus, päeva- ja nädalahoiuteenus ning ööpäevaringne erihooldusteenus) puhul teenuskoha vastuvõtmise kinnitamisest isiku poolt.

Muudatused tehakse eesmärgiga kiirendada vabade kohtade täitmist. Täna ei ole sätestatud, kui pikalt võib teenuse vajaja teenuskoha vastuvõtmise üle otsustamiseks aega võtta. Samal ajal, kui inimene, kellele teenuskohta pakuti, kaalub koha vastuvõtmist või sellest keeldumist, järjekord nõ seisab, ei saa kohta pakkuda teistele teenuse vajajatele. Edaspidi tuleb inimesel

teenuskoha vastuvõtmine otsustada seitsme päeva jooksul ja koha vastuvõtmise otsusest alates on inimesel võimalik suunamisotsuse alguse kuupäevaks valida kuni 14 päeva hilisem kuupäev (teenuste puhul, kus inimene teenusel ei ööbi, kuni seitse päeva). Seega nt ööpäevaringse erihooldusteenuse puhul algab teenuse kasutamine teenuse saaja jaoks hiljemalt 28 päeva pärast teenuskoha pakkumise saamisest (seitse päeva otsustamiseks, 14 päeva pärast on suunamisotsuse alguskuupäev, millest seitsme päeva jooksul tuleb teenusele saabuda).

Endiselt jääb teenuse saajale kehtima õigus kohta kaotamata teenusele saabuda suunamisotsuses märgitud teenuse osutamiseks kokku lepitud tähtpäevast kolme (igapäevaelu toetamise teenuse, töötamise toetamise teenuse ja toetatud elamise teenuse puhul) või seitsme (kogukonnas elamise teenuse, päeva- ja nädalahoiuteenuse ning ööpäevaringse erihooldusteenuse puhul) päeva jooksul (SHS § 71 lg 6). Samuti tasub vastavalt SHS § 79 lõikele 2 SKA jätkuvalt teenuseosutajale SHS § 71 lõikes 6 sätestatud ajavahemiku eest (ehk selle aja eest, kus isik veel teenuseosutaja juurde ei lähe, kuigi suunamisotsuse kohaselt võiks) – selles osas eelnõuga muudatusi ei tehta.

Inimese jaoks, kes on oodanud teenuskohta nt üle aasta, võib seitse päeva koha vastuvõtmise osas otsuse tegemiseks tunduda lühike aeg. Kuid kuna samal ajal on järjekorras palju teenuskohta ootajaid, on vajalik otsustamise aeg selliselt piiritleda. Teenuseosutajate sõnul käivad teenuskohta eelnevalt üle vaatamas ja tingimustega kohapeal tutvumas vaid vähesed inimesed ja eestkostjad, kellele SKA teenuskohta pakub. Teenusvajaduse hindamisel ja teenuskoha pakkumisel jagab SKA infot nii suuliselt kui vajadusel ka kirjalikult. Teenuskohtade tutvustamiseks on kasutada SKA kodulehel olev teenuse osutamise tingimusi kirjeldav pildimaterjali sisaldav teenuseosutajate andmebaas. SKA soovib kõigil teenuskoha soovijatel minna enne teenusele asumist kohapeale teenuskohaga tutvuma ning inimese soovil läheb tutvumisele kaasa ka SKA peaspetsialist. SKA julgustab teenuseosutajaid oma teenust tutvustama – korraldama avatud uste päevi, looma selge ja ajakohase kodulehe ning jagama teavet muude kanalite kaudu. Kui teenuse taotleja eelistused on teada, jõuab vabanenud koht kiiremini sobiva inimeseni.

Eelnõu § 1 punktiga 5 muudetakse § 73 lõike 6 teist lauset. Kehtiva SHS kohaselt võib erihooldekandeteenuse osutaja küsida toidu ja majutuse eest iga-aastase riigieelarve seadusega kehtestatud maksimaalsest omaosaluse summast suuremat tasu juhul, kui see toimub kokkuleppel erihooldekandeteenust saama suunatud inimesega ja majutamine ning toitlustamine korraldatakse paremates tingimustes, kui on õigusaktidega nõutud. Sätestatud on ka, et tasu peab olema vastavuses pakutavate lisahüvede väärtusega. Omaosaluse tasumise lepingu sõlmivad omavahel teenuse osutaja ja teenuse saaja. Teenuse osutaja teavitab SKA-d omaosaluse tasu summa suurusest ja esitab kalkulatsioonid teenuse saajalt küsitava maksimaalsest kõrgema omaosaluse tasu ja pakutavate lisahüvede väärtuse vastavuse kohta. Samas SKA pädevuses ei ole osaleda teenuseosutaja ja teenuse saaja vahel sõlmitava lepingu tingimuste kokkuleppimises.

Turule on tekkinud teenuseosutajaid, kes on kehtestanud teenuse saajale oma hinnakirja ning ka omavahelise lepinguga kohustuse tasuda omaosalust summas, mis ei ole kõigile teenuse saajatele jõukohane. 2025. aastal on riigieelarve seadusega kehtestatud maksimaalseks omaosaluse määraks ööpäevaringsel erihooldusteenusel nõ peresarnases keskkonnas (kui ööpäevaringset erihooldusteenust osutatakse hoolekandetasutuse ühes või igas eraldiseisvas hoones kuni 12 isikule või eraldi toimivates peresarnastes gruppides kuni kümnele isikule, kuid kõige rohkem 30 isikule ühes hoones) 477€. SKA-le teadaolevalt küsivad teenuseosutajad teenuse saajatelt omaosaluse tasu vahemikus 477–518€, kuid erandina on üks teenuseosutaja

kehtestanud omaosaluse tasuks 1858€ ja SKA ei saa selle teenuseosutaja juurde teenuse vajajaid suunata, teenuskohad seisavad tühjalt, kuna teenuse vajajate seas ei leidu inimesi, kellele oleks nõutud summas omaosaluse tasumine jõukohane. Samuti seisavad tühjana mitmed kogukonnas elamise teenuse (maksimaalne omaosalus 2025. a 405€) ja päeva- ja nädalahoiuteenuse (maksimaalne omaosalus 2025. a 360€) teenuskohad, kuna teenuse vajajate sissetulekud ei võimalda tasuda teenuseosutajate poolt kehtestatud summas omaosaluse tasu (vastavalt 1676€ ja 1150€). Samal ajal on eelmainitud teenuste järjekorras sadu inimesi, kes teenuskohta vajavad.

SKA küll hüvitab puudujäävat omaosaluse osa teenuse saajale, aga seda vaid kuni riigieelarve seadusega kehtestatud maksimaalse omaosaluse määranii, et inimesele jääks kasutamiseks 15% tema sissetulekutest (SHS § 73 lg 2 ja § 74 lg 1). Kui omaosalus on suurem, peab inimene leidma lisavõimaluse puudujääva osa tasumiseks. Enamasti pöörduakse sellisel juhul elukohajärgse kohaliku omavalitsuse poole, kust võimalusel saadakse abi. Paljudel omavalitsustel ei ole aga võimalust maksta teenuseosutajale iga kuu lisaks riiklikule rahastusele vajalikku summat. Kui omaosalus on nt keskmise palga suurune, ei ole ka realistlik eeldada, et KOV puudujääva osa kataks. Kuna teenustele on järjekorrad, võib teenuse vajaja aga sattuda sundolukorda tasuda teenuseosutajale talle üle jõu käivad omaosaluse summased. Selle olukorra vältimiseks piiratakse teenuseosutajate kõrgema omaosaluse võtmise õigust omaosaluse lae kehtestamisega – eelnõuga täpsustatakse, et toidu ja majutuse eest makstav tasu ei tohi olla suurem kui kahekordne iga-aastase riigieelarvega kehtestatud omaosaluse maksimaalne maksumus.

Edaspidi võib, juhul, kui teenust osutatakse õigusaktides ettenähtust paremates tingimustes, teenuse saajalt küsida kuni kahekordset omaosaluse maksimaalset määra (nt 2025. aastal kehtestatud määra järgi ülaltoodud omaosaluste korral kuni 954€/kuus, 810€/kuus, 720€/kuus), mitte rohkem. SHS § 73 lõike 6 esimese lause kohaselt saab iga-aastase riigieelarvega kehtestatud suurema omaosaluse küsimine toimuda üksnes inimesega kokkuleppel, selles osas muudatusi ei tehta. Samuti jääb inimesele õigus nõuda teenuseosutajalt majutamist ja toitlustamist õigusaktidega kehtestatud miinimumnõuete kohaselt (SHS § 73 lg 7).

Omaosaluse lae kehtestamisega soovime parandada teenustele ligipääsetavust. Kuna seadusemuudatuse tegemise ajal on osadel teenuseosutajatel teenuse saajatega sõlmitud lepinguid suurema omaosaluse summaga, jõustub muudatus 1. juulil 2026. a, et anda teenuseosutajatele aega lepinguid muuta ja uue olukorraga kohaneda.

Piirangu kooskõla põhiseadusega

PS §-s 31 on sätestatud Eesti kodaniku õigus tegeleda ettevõtlusega. Ettevõtlusvabadus laieneb PS § 9 lõike 2 kohaselt ka juriidilistele isikutele. Ettevõtlus on tegevus, mille eesmärk on tulu saamine muu hulgas ka teenuste osutamisest. Ettevõtlusvabaduse kui vabadusõiguse olemusega käib kaasas õigus otsustada vabalt ettevõtluse üksikasjade üle.³ Samuti annab ettevõtlusvabadus isikule õiguse nõuda, et avalik võim ei sekkuks tema ettevõtlusena käsitatavasse tegevusse. Riigikohus peab sisuliselt iga riigi kehtestatud regulatsiooni ettevõtlusvabadust riivavaks.⁴

PS § 31 teine lause lubab seadusega kehtestada piirangud ettevõtlusvabadusele. Riigikohtu selgituse kohaselt annab PS § 31 teine lause seadusandjale suure vabaduse reguleerida

³ O. Kask, S.A. Ehrlich, A. Henberg. Eesti Vabariigi põhiseadus. Kommenteeritud väljaanne. PS § 31 kom p 5.

⁴ Samas, § 31 kom p-d 6 ja 7.

ettevõtlusvabaduse kasutamise tingimusi ja seada sellele piiranguid. Tegemist on lihtsa seadusereservatsiooniga põhiõigusega, mis tähendab seda, et PS lubab põhiõigusi piirata seadusega, kuid ei täpsusta eesmärke, mis piiramist õigustavad.⁵ Ettevõtlusvabaduse piiramiseks piisab seega igast mõistlikust põhjusest (RKHKo 11.04.2016, 3-3-1-75-15). See põhjus peab johtuma avalikust huvist või teiste isikute õiguste ja vabaduste kaitse vajadusest, olema kaalukas ja õiguspärane. Mida intensiivsem on ettevõtlusvabadusse sekkumine, seda mõjuvamad peavad olema sekkumist õigustavad põhjused.⁶

Põhiõiguste riive on põhiseaduspärane üksnes siis, kui see on põhjendatud. Selleks, et riive oleks põhjendatud, peab riive aluseks olev meede olema proportsionaalne. Proportsionaalne on meede siis, kui ta järgib legitiimset eesmärki, on kohane ehk sobiv, vajalik ja proportsionaalne kitsamas tähenduses ehk mõõdukas.

Kõnealuse muudatusega on ette nähtud piirang võtta õigusaktidest nõutust paremates tingimustes osutatud teenuste eest seadusega kehtestatud omaosaluse maksimaalsest maksumusest kõrgemat omaosalust kõige rohkem kahekordses omaosaluse maksimaalse maksumuse suuruses. Piirangu kehtestamisega soovitakse parandada erihoolekandeteenuste kättesaadavust (s.h piirata erihoolekandeteenustele tehtavaid kulutusi). Riik on loonud süsteemi, kus erihoolekandeteenuste osutamiseks sõlmitakse teenuseosutajatega lepingud (SHS § 77 lg 1). Seadusega kehtestatakse igaks aastaks omaosaluse maksimaalne maksumus (SHS § 73 lg 5) ja kui teenust osutatakse õigusaktidega nõutavatest paremates tingimustes, siis võib võtta isikult maksimaalsest suuremat omaosalust, aga see peab olema vastavuses pakutavate lisahüvede väärtusega (SHS § 73 lg 6). Seaduses on kehtestatud ka isiku õigus nõuda teenuse osutamist miinimumnõuete kohaselt (SHS § 73 lg 7).

Eeltoodut arvesse võttes saab asuda seisukohale, et eelnõuga kavandatava meetme näol on tegemist riigi valitud vahendiga parandada erihoolekandeteenuste kättesaadavust ja piirata täiendavate kulude tegemist. See on legitiimne eesmärk ettevõtlusvabaduse riivele. Lisaks on seaduses nagunii juba praegu kehtestatud õigus nõuda teenuseosutajatelt majutamist ja toitlustamist miinimumnõuete kohaselt ehk juba kehtivas seaduses ei ole teenuseosutajate õigus, osutada teenuseid kallimalt kui seadus ette näeb, absoluutne. Teenuseosutajatele säilib õigus võtta maksimaalsest omaosalusest kuni kaks korda suuremat omaosalust, kui nad osutavad teenust nõutavast paremates tingimustes ehk muudatusega ei keelata täielikult paremates tingimustes teenuse osutamine ja selle eest kõrgema omaosaluse kehtestamine.

Valitud piirav meede on sobiv, kui see soodustab piirangu eesmärgi saavutamist ehk meede on sobiv vahend eesmärgi saavutamiseks, kui piirangu eesmärki on põhimõtteliselt võimalik nimetatud meetmega saavutada. Omaosalusele absoluutse maksimumpiiri seadmine parandab teenuste kättesaadavust ja piirab isikute täiendavaid kulutusi, seega on meede sobiv.

Meede on vajalik, kui püstitatud eesmärki ei ole võimalik saavutada mõne teise, isikut vähem koormava abinõuga, mis on vähemalt sama efektiivne kui esimene. Eesmärki, parandada teenuste kättesaadavust ja piirata isikute täiendavaid kulutusi, ei ole võimalik saavutada mõne muu abinõuga. Rõhutada tuleb, et endiselt on teenuseosutajatel võimalus osutada teenuseid nõutavast paremates tingimustes ja võtta selle eest ka maksimaalsest omaosalusest kõrgemat omaosalust. Eelnõuga seatakse võetavale omaosalusele piirmäär.

⁵ Samas, § 11 kom p 8.

⁶ Samas, § 31 kom p 22.

Meetme mõõdukuse hindamiseks tuleb kaaluda ühelt poolt põhiõigusesse sekkumise ulatust ja intensiivsust ning teiselt poolt piirangu eesmärgi tähtsust. Meede on mõõdukas, kui see on soovitud eesmärgi suhtes proportsionaalne. Piirangud ei tohi kahjustada ettevõtlusvabadust rohkem, kui see on normi legitiimsel eesmärgiga põhjendatav. Antud juhul kehtestatakse eelnõuga nõutavast paremates tingimustes teenuse osutamise eest küsitava omaosalusele piirmäär, mis on kahekordne maksimaalne omaosalus. Nagu ülal märgitud, siis jääb teenuse osutajale alles võimalus võtta maksimaalsest omaosalusest kõrgemat omaosalust. Seega ei piirata kõrgema omaosaluse võtmist täiel määral. Võib asuda seisukohale, et meetme eesmärgid (teenuste parem kättesaadavus) kaaluvad üles riivatud põhiõiguse (ettevõtlusvabadus) ja meetmega saavutatav kasu kaalub üles riivist tingitud võimaliku kahju.

Eelnõu § 1 punktiga 6 muudetakse § 76 lõiget 5 ja sellega seoses jääb välja § 76 lõike 5 esimene lause. Kehtetuks tunnistatava lause (“Erihoolekandeteenuste järjekorda võetud isik on kohustatud asuma teenust kasutama ühe kuu jooksul teenuse osutamise otsuse tegemise kuupäevast arvates, kui riigieelarves on olemas rahalised vahendid isikule erihoolekandeteenuse osutamiseks ja erihoolekandeteenuse osutajal, kelle juurde isik soovib teenust saada minna, on olemas vaba koht.”) sisuga kattuv, kuid täpsustatud tähtaegadega regulatsioon sätestatakse edaspidi seaduse § 71 lõigetes 5 ja 5¹.

Paragrahv 76 lõike 5 teise lause (“Kui isik keeldub mõjuva põhjuseta minemast erihoolekandeteenust saada, arvatakse ta erihoolekandeteenuste järjekorrast välja.”) sõnastust täpsustatakse järgnevalt: “Kui isik keeldub teist korda mõjuva põhjuseta pakutud teenuskoha vastuvõtmisest, arvatakse ta erihoolekandeteenuse järjekorrast välja.”. “Mõjuva põhjuseta” on määratlemata õigusmõiste ja haldusorgan (SKA) sisustab seda, st hindab vastavalt olukorrale, mis on mõjuv põhjus. Kui keeldumine on põhjendatud (nt tervislik seisund, sobimatus keskkonnaga, ajutine/ühekordne perekondlik põhjus), ei arvestata seda „mõjuva põhjuseta” keeldumisena. Teine muudatus (keeldub minemast erihoolekandeteenust saada vs keeldub pakutud teenuskoha vastuvõtmisest) on tehtud sätte täpsustamiseks – et oleks üheselt aru saada, et tegemist on olukorraga, kus järjekorras olev isik ei võta kohta vastu (säte asub järjekorda reguleerivas paragrahvis).

Senise praktika kohaselt ei ole SKA kordagi teenuskohast keelduja osas hinnanud, et tegu on mõjuva põhjuseta loobumisega. Siiski ei saa välistada, et tulevikus tekib olukord, kus järjekorras olia soovib, et talle pakutakse vabanevaid teenuskohti, kuigi tal ei ole tegelikult plaanis lähiaastatel teenust kasutama hakata ja igakordsel teenuskoha pakkumisel kasutab ta ära võimaluse võtta otsustamiseks seitse päeva. Kui inimene teist korda ehk korduvalt ilma mõjuva põhjuseta pakutavast teenuskohast keeldub, on SKA sunnitud inimese järjekorrast välja arvama, kuna korduvalt põhjuseta keelduja tõttu pikeneb kõigi järjekorras olivate teenusele saamise aeg ja see ei ole teiste inimeste suhtes õiglane. Esmakordselt pakutavast teenuskohast ka ilma mõjuva põhjuseta keeldumisel inimest järjekorrast välja ei arvata. Sisuliselt tähendab säte seda, et kui teenuse järjekorras olevale inimesele pakutakse teist korda talle sobivat teenuskohta (inimese poolt eelistatuks märgitud maakonnas või teenusosutaja juures, varasemalt eelistatuks märgitud teenusele tulemise soovitud ajal) ja inimene SKA hinnangul mõjuva põhjuseta teist korda kohast loobub, arvatakse inimene sel hetkel järjekorrast välja. Oluline on selgitada, et järjekorrast välja arvamisel jääb kehtima teenuse osutamise otsus (nõ teenusele õigustatuse otsus) (vt SHS § 70 lg 4), mis tähendab, et inimesele väljastatakse uus järjekorda võtmise teade ja ta lisatakse teenuse järjekorda uue kuupäevaga ehk ta liigub sisuliselt järjekorra lõppu.

Eelnõu § 1 punktiga 7 täiendatakse SHS 3. peatükki (riigi korraldatav abi) ⁷³. jaoga, milles on §-d 130¹²–§ 130¹⁵. Täiendus puudutab viipekeele kaugtõlketeenuse ja kirjutustõlketeenuse regulatsiooni loomist. Teenuseid on alates 2018. aastast rahastatud projektipõhiselt ESF-i vahenditest ja muudatuse tulemusel tagatakse teenused edaspidi riigieelarvelistest vahenditest ning SKA jätkab viipekeele kaugtõlketeenuse ja kirjutustõlketeenuse korraldamist. Samas on viipekeele kaugtõlketeenus mõeldud lühiajaliste olmesituatsioonide tõlkimiseks ja teenuse äärealadel kättesaadavuse parandamiseks ega võta ära kohalike omavalitsuste (edaspidi KOV) kohustust korraldada isikule tõlketeenust tema abivajadusest tingitud takistuste vähendamiseks või kõrvaldamiseks (SHS § 15 lõige 3). Samamoodi on SKA poolt korraldatav kirjutustõlge mõeldud kuulmislangusega inimeste igapäevaelu toetamiseks ega tähenda, et ürituste või konverentside korraldaja või haridusasutus ei peaks kuulmislangusega inimestele kirjutustõlget tellima, et tagada võrdne ligipääs kõigile. Sellel eesmärgil on varasemalt KOV-idele tehtud ka soovituslik juhis kuulmislangusest tingitud tõlketeenuste korraldamiseks.⁷ Nii kohaliku omavalitsuse poolt korraldatavate kui ka riigi poolt korraldatavate tõlketeenuste puhul on oluline lähtuda vajaduspõhisusest. Niisamuti tuleb mõlema teenuse puhul arvestada tehnoloogiliste arengutega, mis peaksid tulevikus mõlema teenuse kättesaadavust parandama ja vähendama teenustega seotud inimtööjõu ressursi ning mis võivad tulevikus reguleeritavaid teenuseid osaliselt või täielikult asendada (nt Riigikantselei projekt eesti viipekeelse tõlkeroboti loomiseks⁸, AI tööriistad või muud tehnoloogilised lahendused kirjutustõlke pakkumiseks).

Eelnõus ja seletuskirjas kasutatakse kuulmislangusega inimeste mõistet, mis hõlmab nii kurte (kuulmislangus on sügavam kui 70–90 dB) kui ka vaegkuuljaid (kuulmislangus ületab 25 dB).

Paragrahvis 130¹² sätestatakse viipekeele kaugtõlketeenuse ja kirjutustõlketeenuse eesmärk.

Lõikes 1 sätestatakse viipekeele kaugtõlketeenuse sisu ja eesmärk. Eesti viipekeele kaugtõlketeenust osutatakse spetsiaalse tõlketeenuse rakenduse kaudu kuulmislangusega (kurtidele) inimestele. Viipekeele kaugtõlketeenust on alates 2018. aastast piloteeritud ESF-i vahenditest ja teenust on korraldatud SKA kaudu. Varasemalt osutati teenust Skype vahendusel, kuid alates novembrist 2024.a osutatakse teenust vaid spetsiaalse rakenduse kaudu, mis on välja töötatud arvestades viipekeelset kogukonda. Muudatuse tulemusel osutatakse teenust SHS-i alusel riigieelarvelistest vahenditest.

Kaugtõlge on tõlketeenuse osutamise viis, mille puhul tõlkimine toimub reaajas, kuid viipekeeletõlk ja kliendid ei asu tõlkimise ajal ühes ja samas paigas, vaid on omavahel ühenduses sidevahendite abil. Kaugtõlge tähendab seda, et viipekeeletõlk näeb sidevahendi (interneti ühendatud kaameraga arvuti või telefon) kaudu kuulmislangusega isiku viiplemist ning tõlgib selle kuuljale ja vastupidi. Seega viipekeeletõlk kuuleb (sidevahendi kaudu) kuulja kõnet ning tõlgib selle viipekeelde (olles kurdile nähtav interneti ühendatud arvuti või telefoni kaamerapildi kaudu). Teenus on mõeldud lühemate ja lihtsamate igapäevaelu situatsioonide tõlkimiseks (maksimaalselt 30 minutit). Teenust osutatakse vaid eesti viipekeeles ja teenusesaaja peab olema eesti viipekeele oskaja.

Viipekeele kaugtõlketeenuse eesmärk on kuulmislangusest tingitud takistuste vähendamine või kõrvaldamine igapäevases suhtlemises. Näiteks on võimalik rakenduse kaudu kurdil inimesel helistada tervisemure ilmnemisel perearstile või avalikes kohtades (nt ühistranspordis, poes,

⁷ Kättesaadav: https://www.sotsiaalkindlustusamet.ee/sites/default/files/documents/2022-02/kuulmislang_tolketeenuste_juhend_kov_okt_2020.pdf

⁸ Info kättesaadav Riigikantselei kodulehelt: [Eesti viipekeelne tõlkerobot | Riigikantselei](#)

raamatukogus, hotellis) viipekeele tõlget vajavates situatsioonides rakenduse kaudu kaugtõlketeenust saada.

Lõikes 2 sätestatakse kirjutustõlketeenuse sisu ja eesmärk. Kirjutustõlketeenus on kuulmislangusega (eelkõige vaegkuuljatele, aga ka hiliskurdistunud) inimestele osutatav tõlketeenus, mille käigus kirjutustõlk edastab eestikeelse suulise kõne reaajas kirjalikus vormis (keelesisene tõlge). Tõlk markeerib ära ka mitteverbaalse olulise taustainformatsiooni, näiteks selle kes räägib, kuidas räägib ja millised helid veel ruumis kuuldavad on. Teenus on vaegkuuljatele vajalik, sest verbaalse kõne kiirus, aktsent või taustamüra võivad takistada verbaalsest kõnest arusaamist, mille tõttu on vajalik samal ajal kõneldud teksti ka lugeda. Tõlkimine võib toimuda nii kontakttõlkena kui ka kaugtõlkena. Tõlkimiseks võidakse kasutada spetsiaalset tarkvara ja riistvara. Võõrkeelde on kirjutustõlge võimalik tagada ainult masintõlkena ning selle eelduseks on, et lähtekeel on eesti keel.

Kirjutustõlketeenuse eesmärk on kuulmislangusest tingitud takistuste vähendamine või kõrvaldamine igapäevases suhtlemises. Näiteks on võimalik teenust kasutada olmetõlke tellimiseks.

Paragrahvis 130¹³ sätestatakse nii viipekeele kaugtõlketeenusele kui ka kirjutustõlketeenusele õigustatud isikud. Teenusele on õigustatud kuulmislangusega isikud alates 13. eluaastast. Teenusele õigustatus algab alates 13. eluaastast, sest isikuandmete kaitse seaduse (IKS) § 8 lõike 1 kohaselt on infoühiskonna teenuste pakkumisel otse lapsele lapse isikuandmete töötlemine lubatud ainult juhul, kui laps on vähemalt 13-aastane. Kuna teenuse saamine toimub spetsiaalse tõlketeenuse rakenduse kaudu, siis on põhjendatud sama vanusepiiri järgimine. Samuti ei ole hetkel katseprojekti raames ilmnenud, et teenust oleksid kindlasti ja põhjendatult vajanud nooremad kui 13. aastased lapsed. Punktides 1–3 loetletakse kolm erinevat võimalust, mis kinnitavad, et inimesel on kuulmislangus ja annavad õigustatuse teenusele saamiseks.

Punktis 1 on sätestatud, et teenusele on õigustatud isikud, kellel on tuvastatud kuulmisfunktsiooni kõrvalekalle (kuulmispuue) puuetega inimeste sotsiaaltoetuste seaduse alusel. See tähendab, et inimesel peab olema tuvastatud SKA poolt puude raskusaste ja kuulmisfunktsiooni kõrvalekalle ehk puude liik.

Punktis 2 on sätestatud, et teenusele on õigustatud tööealised, kellel on tuvastatud osaline või puuduv töövõime töövõimetoetuse seaduse alusel, mis on tingitud tegutsemispiirangust suhtlemise valdkonnas. Selle all on mõeldud seda, et töövõime hindamise põhjendustest peab välja tulema, et inimesel esineb kuulmislangusest tulenevad tegutsemispiirangud suhtlemise valdkonnas. See on vajalik seetõttu, et osaline või puuduv töövõime võib inimesel hinnatud olla ka muudel põhjustel kui kuulmislangus, kuid oluline on, et suhtlemise valdkonnast tulenevad piirangud tuleksid töövõime hinnangu põhjendustest välja. See annab kinnituse, et tegu on viipekeele kaugtõlketeenust või kirjutustõlketeenust vajava inimesega. Õigustatuse alust saab SKA kontrollida Mini InfoSüsteemi Portaali (MISP2) vahendusel, kus on kirjas nii töövõime ulatus, töövõime perioodi alguse ja lõpu kuupäev, töövõime hinnangu põhjendus ning korduvhindamise taotluse esitamise perioodi kuupäev.

Punktis 3 on sätestatud, et teenusele on õigustatud isikud, kellel on tuvastatud kuulmislangus tervishoiuvaldkonnas töötava spetsialisti poolt. Juhul kui inimesel ei ole puude raskusastet ja kuulmisfunktsiooni kõrvalekallet (kuulmispuuet) tuvastatud või vähenenud töövõimet hinnatud, siis on inimesel võimalik tõendada oma kuulmislangust muul viisil. Selleks sobib arsti (näiteks kõrva-nina-kurguhaiguste arsti) tõend või muu kinnitus, audioloogiline uuring

või inimese enda poolt esitatud väljavõtte tervise infosüsteemist, milles kajastub kuulmislangus. Võimalikeks kuulmise mõõtmismeetoditeks on näiteks tonaalne audiomeetria, OAE (otoakustilised emissioonid), ABR/BERA (auditoorsed ajutüve vastused), tümpanomeetria või akustiline refleks. Inimest peamiselt raviv arst (näiteks eriarst või temaga sarnase kvalifikatsiooniga tervishoius töötav spetsialist) saab uuringut põhjal luua tekstilise kokkuvõtte uuringust tervise infosüsteemi. Inimene saab omakorda teha terviseportaalist väljavõtte, kus kuulmislangus kajastub. Juhul kui väljavõtte sisaldab andmeid, mida inimene ei soovi edastada, on tal võimalik need andmeväljad enne SKA-le edastamist kinni katta või paluda eraldi sellekohast tõendit raviarstilt. Samuti sobivad teised võimalikud variandid, millega inimene kuulmislanguse olemasolu saab ise tõendada. Sätte eesmärk ei ole teenuse saamiseks inimesi suunata tervishoiusüsteemi poole, vaid lähtub eeldusest, et viipekeele kaugtõlketeenust või kirjutustõlketeenust vajav inimene on tervishoiust saanud kinnituse kuulmislanguse esinemise kohta.

Paragrahvis 130¹⁴ sätestatakse viipekeele kaugtõlketeenuse ja kirjutustõlketeenuse taotlemine

Lõikes 1 on sätestatud viipekeele kaugtõlketeenuse taotlemine, milleks peab inimene esitama taotluse Sotsiaalkindlustusametile spetsiaalse tõlketeenuse rakenduse kaudu. Tõlketeenuse rakenduse kaudu kasutajaks registreerimine on käsitletav taotlemisena, sest see vastab haldusmenetluse seaduse (HMS § 14 lõige 3) nõuetele: 1) esitaja nimi; 2) taotluse selgelt sõnastatud sisu; 3) taotluse esitamise kuupäev ja taotleja allkiri; 4) haldusakti või muu dokumendi kättetoimetamise soovitatav viis ning selleks vajalikud kontaktandmed; 5) muud õigusaktidega ettenähtud andmed. Seega toimuks teenuse taotlemine samamoodi nagu praegu – teenuse kasutamiseks tuleb esmalt telefoni või arvutisse alla laadida spetsiaalne tõlketeenuse rakendus. Seejärel tuleb rakendusse sisse logida ja registreerida end kasutajaks. Kasutajaks registreerimiseks on vajalik ID-kaart, Smart-ID või mobiil-ID. Kasutajaks registreerimisega annab inimene ka nõusoleku, et SKA saab kontrollida tema õigustatust teenusele (puude tuvastamise ja töövõime hindamise andmete alusel). Õigustatuse olemasolu korral saab SKA kinnitada inimese kasutajakonto. Rakendusele juurdepääsu õiguse saamiseks taotleb isik SKA poolt toimingut sooritamist ja seega tema soovitud toimingut sooritamise (ligipääsuga rakendusele) saab taotlus rahuldatud. Kui SKA leiab, et õigust tõlke saamiseks isikul pole, siis jäetakse taotlus rahuldamata (kasutajat ei kinnitata) ja inimesele saadetakse kirjalik põhjendus haldusaktis. Kasutajakonto aktiveerimise kohta tuleb inimesele kinnitus e-posti aadressile.

Lõikes 2 on sätestatud kirjutustõlketeenuse taotlemine, mille puhul võrdsustatakse taotlemine teenuseosutaja poole pöördumisega. Teenuse taotlemine toimub samamoodi nagu praegu – teenuse saamiseks tuleb esitada tõlketellimuse taotlus otse teenusepakkujale, kes annab tellimuse kättesaamise kinnituse või küsib vajaduse korral lisainfot. Teenuse saamisele peab eelnema ka õigustatuse kontroll. Selleks edastab SKA krüpteeritud kujul teenuseosutajale andmed selle kohta, kes on varasemalt teenust saanud ja kellel on teenusele saamise õigustatus olemas (tõend, puude raskusastme tuvastamine või töövõime hindamine). Esmakordsete taotlejate puhul, kellel varasemast andmed puuduvad, tuleb teenuseosutajal anda SKA-le taotlejast krüpteeritud andmevahetuse kaudu teada ja saada SKA-lt kinnitus enne teenuse osutamist, et tegu on õigustatud isikuga.

Lõikes 3 on sätestatud, et juhul kui isikul ei ole tuvastatud vähenenud töövõimet või puude raskusastet, siis tuleb esitada teenuse saamiseks tõend kuulmislanguse esinemise kohta. Vähenenud töövõime või puude raskusastme olemasolu on võimalik SKA-l infosüsteemides ise kontrollida ja kinnitada inimese õigustatud teenuse saamiseks. Juhul kui inimesel vähenenud töövõimet või puude raskusastet ei ole, kuid on olemas tõend kuulmislanguse

esinemise kohta, tuleb see esitada teenuse saamiseks. Kuulmislanguse tõendi all on silmas peetud tervishoiuvaldkonnas töötava spetsialisti tõendit või väljavõtet tervise infosüsteemist, mis kinnitab kuulmislanguse olemasolu.

Paragrahvis 130¹⁵ sätestatakse viipekeele kaugtõlketeenuse ja kirjutustõlketeenuse rahastamine. Viipekeele kaugtõlketeenust ja kirjutustõlketeenust rahastatakse riigieelarvest. Eelarvelised vahendid viipekeele kaugtõlketeenuse ja kirjutustõlketeenuse korraldamiseks on ette nähtud riigi eelarvestrateegias 2025–2028. Sellega seoses on 2025. a viipekeele kaugtõlketeenusele ja kirjutustõlketeenusele ning IT-arendustele ette nähtud 0,4 miljonit eurot, 2026–2028. a 0,6 miljonit eurot. Eelarvelised vahendid on täpsemalt välja toodud seletuskirja punktis 7.

Eelnõu §-ga 2 muudetakse SÜS-i ning eelnõu §-ga 3 EVKS-i.

Eelnõu § 2 punktidega 1–3 täiendatakse SÜS-is sotsiaalkaitse infosüsteemi (SKAIS) eesmärki ja andmekoosseise. Selleks vajatakse andmeid EVKS-i alusel pensioniregistrist. Eelnõu § 2 ja § 3 muudatused on seega omavahel seotud.

Hetkel toimub andmevahetus Pensionikeskuse ja SKA vahel piiratud mahus – vahetatakse vaid I, II ja III samba saldoinfot ning andmeid, mis on vajalikud I samba pensioni arvutamiseks. See tähendab, et kuigi tehniline andmevahetus eksisteerib, ei võimalda see inimesele esitada terviklikku ülevaadet tema kogutud pensioniõigustest ja tulevases pensionitulust.

Muudatuse eesmärk on luua eeldused selleks, et inimene saaks tulevikus ühest kohast – näiteks pensionikalkulaatori kaudu – kätte koondvaate kõikidest oma pensionisammastest: I, II ja III. See toetab nii paremat arusaama pensionisüsteemi toimimisest kui ka teadlikumaid otsuseid pensionipõlve planeerimisel.

Lisaks senisele saldoinfole on edaspidi vajalik esitada inimesele:

- tema II samba sissemaksete määr,
- info võimaliku taasliitumise kohta (kui isik on II sambast lahkunud),
- info tema valitud pensionifondi kohta,
- ning prognoositav igakuine pensionimakse kõigist kolmest sambast.

Selline andmevahetuse laiendamine ei suurenda isikuandmete kaitse riski, kuna tegemist on olemasolevate riiklike andmekogude vahelise teabevahetuse täpsustamise ja tõhustamisega. Eesmärk on tagada andmete sisuline kasutus inimese enda huvides – pakkudes talle terviklikku ja arusaadavat teavet pensioni kogumise ning tulevase pensionitulu kohta. II ja III samba kohta päringu teel saadavaid andmeid pensionikalkulaatoris ei salvestata SKAIS-i andmekogusse. Andmete töötlemisest jäävad jäljed üksnes infosüsteemi logidesse, mida säilitatakse vastavalt kehtivale logihalduse korrale viis aastat.

Eelnõu §-ga 3 muudetakse EVKS-i, et võimaldada andmete edastamist Sotsiaalkindlustusametile.

Täienduse eesmärk on täpsustada andmevahetuse ulatust, et SKA-l oleks võimalik pakkuda pensionikindlustatule terviklikumat ja kasutajakesksemat nõustamisteenust ning esitada pensionikalkulaatoris selgemat prognoosi tulevase pensioni suuruse kohta. Andmete kuvamine ei piirduks edaspidi üksnes I samba andmetega, vaid sisaldaks ka II ja III samba kontekstis

olulist teavet. Tervikvaade on oluline ka just seetõttu, et nõustada I sambas olevaid inimesi (pensioni suurus ja valikuvõimalused tulevikuks, sh taasliitumine II sambaga).

Kokkuvõttes võimaldab täpsustatud andmevahetus esitada inimesele senisest täielikuma pildi tema pensionikogumist, sealhulgas:

- II sambasse liitumise või mitte liitumise staatust,
- II samba maksemäära,
- taasliitumise võimalust (kui isik on sambast vahepeal lahkunud),
- isiku valitud pensionifondi andmeid,
- ning arvutusi prognoositava igakuise pensionimakse kohta kõigist kolmest sambast kokku.

Sellise andmekuvamise eesmärk on suurendada pensionikindlustatu teadlikkust ja toetada tema võimet teha kaalutletud otsuseid oma tuleviku sissetuleku planeerimisel. Muudatus ei täiustab olemasolevat andmevahetust riiklike andmekogude vahel, järgides kehtivaid andmekaitseõudeid. Andmete edastamine toimub ainult nõustamise või kalkulaatori kasutamise kontekstis ning inimese huvides.

Eeltoodud muudatused loovad pensionikalkulaatori kasutajatele võimaluse saada senisest täpsemat teavet oma pensioniandmete kohta ja pensioni suuruse, sh prognoositava pensioni suuruse kohta.

Eelnõu §-s 4 on esitatud seaduse jõustumissätteid.

Seaduse § 1 punktid 1–4, 6 ja 7 jõustuvad 2026. aasta 1. jaanuaril ning § 1 punkt 5 jõustub 2026. aasta 1. juulil. Seaduse §-d 2 ja 3 jõustuvad üldises korras.

4. Eelnõu terminoloogia

Eelnõuga ei võeta kasutusele uut terminoloogiat.

5. Eelnõu vastavus Euroopa Liidu õigusele

Eelnõu ei reguleeri Euroopa Liidu õigusega seonduvat, kuna sotsiaaltoetuste, sealhulgas puudega inimeste toetuste ja teenuste korraldus on iga liikmesriigi poolt riigisisest otsustatud ja reguleeritud.

6. Seaduse mõjud

Muudatuste rakendamisel võib eeldada sotsiaalsete, majanduslike ja riigivalitsemisega seotud mõjude esinemist. Mõjude olulisuse tuvastamiseks hinnati valdkondi nelja kriteeriumi alusel: mõju ulatus, mõju avaldumise sagedus, mõjutatud sihtrühma suurus ja ebasoovitavate mõjude kaasnemise risk.

Mõjuanalüüsi koostamiseks on kasutatud Sotsiaalkindlustusameti ning Statistikaameti andmeid.

6.1. Erihoolekandeteenustega seotud muudatused

6.1.1. Erihoolekande teenuskoha vastuvõtmisest või sellest keeldumisest teavitamise aja ja teenuse osutamise alguskuupäeva sätestamine

Sotsiaalsed mõjud

Sihtrühm: Erihoolekandeteenuse järjekorras olijad. 2025. aasta märtsikuu seisuga oli 2090 inimest 2378 erihoolekande teenuskoha järjekorras⁹. Neist ligi 70% on andnud SKA-le teada, et on aktiivsed teenuse vajajad ehk soovivad kohe teenusele asuda.

Muudatuse positiivne mõju erihoolekandeteenuse järjekorras olijatele seisneb selles, et sätestatud teenuse vastuvõtmisest või sellest keeldumisest teavitamise aeg ning teenuse osutamise alguskuupäev võimaldab vabade teenuskohtade kiiremat täitumist. See aitab vähendada ootejärjekordi ja suurendada teenusele pääsemise võimalust neil, kes vajavad kiiret abi. Ebasoovitava mõjuna võib mõnele teenusevajajale otsustusperiood tunduda liiga lühike, et võimaliku teenusepakkujaga enne koha vastuvõtmist tutvuda, kuid riski maandamiseks soovib SKA teenuskoha soovijatel minna enne teenusele asumist kohapeale teenuskohaga tutvuma ja inimese soovil saab seda teha koos SKA peaspetsialistiga. Teenuskohaga tutvumiseks saab kasutada ka SKA kodulehel olevat teenuse osutamise tingimusi kirjeldava pildimaterjaliga andmebaasi. SKA julgustab ka teenuseosutajaid oma teenust tutvustama.

Juhul, kui inimene otsustab teenuskohast loobuda, säilib tema koht teenuse järjekorras ja talle pakutakse järgmist vabanenud teenuskohta, kuid mitte varem, kui alates sellest kuupäevast, mille inimene on SKA-le teatavaks teinud. Kui isik keeldub korduvalt (kaks korda) mõjuva põhjusega pakutud teenuskoha vastuvõtmisest, arvatakse ta erihoolekandeteenuse järjekorrast välja, samas inimese teenuse osutamise otsus jääb kehtima (vaata pt 6.1.3). Senise praktika kohaselt ei ole SKA kordagi ühegi teenusest keelduja puhul hinnanud, et tegu oleks mõjuva põhjusega loobumisega.

Kokkuvõttes on sotsiaalne mõju teenuse järjekorras olijatele oluline. Teenusele saamise protsessi kiirendamine parandab teenuse kättesaadavust, kuid võib mõnele kasutajale esialgu tekitada ajutist survet otsuse tegemisel. Ebasoovitavate mõjude risk on madal, kui rakendatakse toetavaid teavitamis- ja tutvumismehhanisme.

Majanduslikud mõjud

Sihtrühm: erihoolekandeteenuse osutajad. 31.05.2025 seisuga oli Eestis 147¹⁰ erihoolekandeteenust osutavad SKA lepingupartnerit.

Muudatuste eesmärk on süsteemi efektiivsem toimimine ning vabade teenuskohtade kiirem täitmine olemasoleva teenuse mahu sees. Kiirem teenuskohtade täitmine tähendab, et tühjad ressursid muutuvad kiiresti kasutatavaks, vähendades vajadust täiendavate investeeringute järele uute teenuskohtade rajamisel. See aitab hoida teenuseosutajate tegevus- ja halduskulusid kontrolli all ning võimaldab täpsemat eelarveplaneerimist. Positiivse mõjuna täituvad teenuseosutajate juures teenuskohad kiiremini ning teenuseosutajad ei pea hoidma tühje teenuskohti ega tasustama täispalgaga alakoormusega töötavat personali.

⁹ Sotsiaalkindlustusamet, 2025.

¹⁰ Sotsiaalkindlustusamet, 2025.

Kokkuvõttes on majanduslik mõju teenuseosutajatele oluline. Süsteemi optimeerimine olemasolevate vahendite piires aitab vähendada lisakulutusi ning toetab efektiivset teenuseosutamist.

Mõju riigivalitsemisele

Sihtrühm: SKA.

SKA1 on edaspidi selge seaduslik alus nõuda koha vastuvõtmise otsuse tegemist maksimaalselt seitsme päeva jooksul ning sätestatud on kindel teenuse alguskuupäev. Muudatus lihtsustab SKA jaoks teenuse täituvuse jälgimist ja võimaldab kiiremini reageerida olukordades, kus tekivad tühjad teenuskohad. Selleks, et teenuse saaja saaks juba varakult hea ülevaate võimalikest teenusepakkujatest, saab SKA juhtida teenuseosutajate tähelepanu sellele, et nende kodulehtedel oleks kergesti leitav, piisav, arusaadav ja ajakohane info teenuse sisu kohta. Samuti saab SKA toetada teenuseosutajaid juhiste ja soovitustega ning vajadusel koondada viiteid infoallikatele.

Kuna ka praegu kuulub SKA tavapäraste tegevuste hulka teenuse osutajate nõustamine ja teenuse osutamise kvaliteedi jälgimine, võib hinnata muudatuse mõju SKA-le väheoluliseks.

Mõju halduskoormusele

Käesolev muudatus ei mõjuta erihoolekandeteenuse saajate halduskoormust. See ei too kaasa uusi kohustusi dokumentide esitamiseks ega suhtlemiseks ametiasutustega ega suurenda haldusmenetluste keerukust ega sagedust.

6.1.2. Erihoolekandeteenuste omaosaluse maksimaalse maksumuse piiri kehtestamine

Sotsiaalsed mõjud

Sihtrühm: erihoolekandeteenuse saajad. 30.04.2025 seisuga saadi kogukonnas elamise teenust 660 teenuskohal, päeva- ja nädalahoiuteenust 40 teenuskohal ning ööpäevaringset erihoidusteenust 2238 teenuskohal¹¹.

Muudatusega sätestatakse, et erihoolekandeteenusel toidu ja majutuse eest makstav tasu ei tohi ületada kahekordset riigieelarve seadusega kehtestatud maksimaalset omaosaluse määra. See tähendab, et näiteks 2025. aastal, kui maksimaalne omaosalus ööpäevaringsel erihoidusteenusel on 477 eurot, peab teenuse kasutaja tasuma maksimaalselt 954 eurot. Täna on teada olukordi, kus teenusosutajad on tõstnud omaosaluse teenuse eest oluliselt kõrgemaks, näiteks 1800 eurot teenuskoha kohta. Positiivse mõjuna aitab muudatus vältida olukorda, kus teenusevajajad peaksid leidma lisavõimalusi puudujääva osa tasumiseks (näiteks pöördudes elukoha järgse KOVi poole) või loobuma teenusekohast vahendite ebapiisavuse tõttu.

Ebasoovitava mõjuna võib mõni teenuseosutaja muudatuse tulemusel omaosalust tõsta, kuid selleks peab ta teenuse saaja ja SKA jaoks tooma põhjenduse, milliseid hüvesid ehk õigusaktides ettenähtust paremaid tingimusi ta oma teenuskohal pakub.

¹¹ Samas.

Kokkuvõttes on sotsiaalne mõju erihoolekandeteenuse järjekorras olijatele oluline, kuivõrd muudatus paneb piiri küsitava omaosaluse suurusele ning võimaldab vältida olukordi, kus inimesel ei ole võimalik teenust saada kõrge omaosaluse tõttu.

Majanduslikud mõjud

Sihtrühm: erihoolekandeteenuse osutajad. 30.04.2025 seisuga oli Eestis 27 kogukonnas elamise teenust, 14 päeva- ja nädalahoiuteenust ja 29 ööpäevaringseid erihoooldusteenuseid osutavat SKA lepingupartnerit.

Positiivne mõju avaldub ka teenuse osutajate konkurentsitingimustele – need osutajad, kes osutavad teenust vastavalt seatud nõuetele ja pakuvad lisahüvesid vastavalt omaosaluse summa piires või sellest veidi suurema summa eest, saavad oma teenuse atraktiivsemaks muuta. Samas peavad osad teenuseosutajaid, kellel on juba kehtestatud kõrgemad omaosaluse summad (näiteks üle 1800 euro), tänast omaosaluse summat vähendama, mis on nende jaoks majanduslikult kahjulik. Selliseid teenuseosutajaid, kes peaksid muudatuse jõustumisel omaosalust vähendama, on tänase seisuga kokku kaks ja nad osutavad ööpäevaringset erihoolekandeteenust, kogukonnas elamise teenust ning päeva- ja nädalahoiuteenust. 16.06.2025 seisuga on vaba 5 ööpäevaringse erihoooldusteenuse kohta, 20 kogukonnas elamise teenuse kohta ja 7 päeva- ja nädalahoiuteenuse kohta, mida ei ole võimalik täita kõrge omaosaluse tõttu. Teenuseosutaja juurde, kus on kõrge omaosalus, on SKA pakkunud ööpäevaringsele erihoooldusteenusele kohta 24 inimesele ja kogukonnas elamise teenusele kohti 64 inimesele, kuid need inimesed on keeldunud kohta vastu võtmast kõrge omaosaluse tõttu.

Kokkuvõttes on majanduslik mõju erihoolekandeteenuse osutajatele oluline, kuivõrd omaosaluse piirmäära kehtestamisel ei pruugi kõrgemat omaosalust küsivatel teenuseosutajatel olla enam võimalik samadel tingimustel teenuse osutamis jätkata.

Mõju riigivalitsemisele

Muudatusega võib kaasneda SKA-le seoses teavitusevajadusega teatav töökoormuse kasv, kuid olulist mõju muudatus SKAle eeldatavasti kokkuvõttes ei oma.

Mõju halduskoormusele

Muudatus ei mõjuta oluliselt erihoolekandeteenuse saajate ega osutajate halduskoormust. Maksimaalsele omaosalusele piiri kehtestamine võib tähendada osadele teenuse osutajatele teenuse osutamise tingimuste/lepingute muutmist.

6.1.3. Korduvalt ilma mõjuva põhjuseta teenuskoha vastuvõtmisest loobumine

Sotsiaalsed mõjud

Sihtrühm: Erihoolekandeteenuse järjekorras olijad. Sihtrühma suurust on hinnatud pt-s 6.1.1.

Täna on seaduses kirjeldatud, et juhul kui isik keeldub mõjuva põhjuseta minemast erihoolekandeteenust saama, arvatakse ta erihoolekandeteenuste järjekorrast välja. Muudatusega täpsustatakse, et inimene arvatakse järjekorrast välja, kui talle pakutakse korduvalt tema poolt eelistatud teenuskohta, kuid ta sellest SKA hinnangul mõjuva põhjuseta teist korda loobub. Järjekorrast välja arvamisel jääb kehtima teenuse osutamise otsus, mis

tähendab, et inimesele väljastatakse uus järjekorda võtmise teade ja ta lisatakse teenuse järjekorda uue kuupäevaga ehk ta liigub järjekorra lõppu.

Kokkuvõttes on sotsiaalse mõju teenuse järjekorras olijatele väheoluline, kuna tegemist on tänase olukorra täpsustusega. Samuti on tagatud, et inimese teenuse osutamise otsus jääb pärast järjekorrast väljaarvamist kehtima, talle väljastatakse uus järjekorda võtmise teade ja isik liigub järjekorra lõppu.

Mõju riigivalitsemisele

Sihtrühm: SKA.

SKA1 on ka edaspidi võimalik otsustada selle üle, kas inimene järjekorrast välja arvata või mitte ja kaaluda, kas tegemist oli selleks piisavalt mõjuva põhjusega. Tegemist on ülesannetega, mis kuulub ka praegu SKA tegevuste hulka, mistõttu võib hinnata muudatuse mõju SKA-le väheoluliseks.

Mõju halduskoormusele

Muudatusel ei ole mõju teenuse saajate ega osutajate halduskoormusele.

6.2. Viipekeele kaugtõlketeenus ja kirjutustõlketeenus

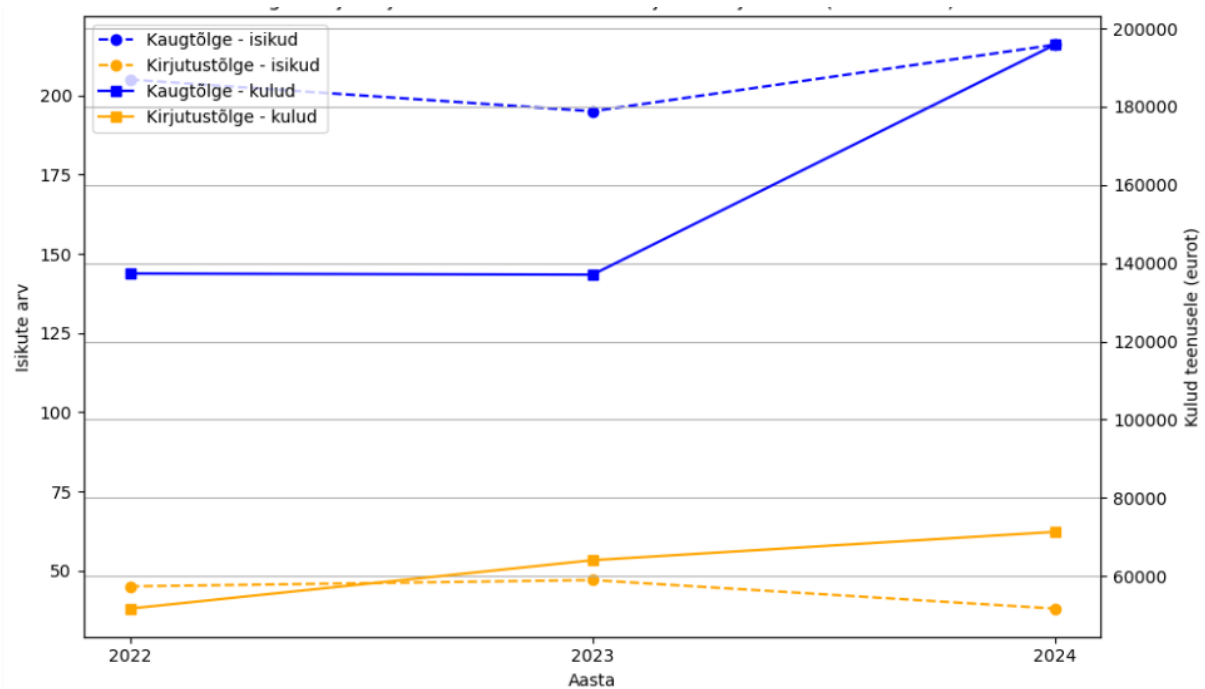
Eelnõu muudatuse kohaselt hakatakse osutama viipekeele kaugtõlketeenust ja kirjutustõlketeenust riigieelarvelistest vahenditest. Muudatusest mõjutatud sihtrühm on kõik kuulmislangusega inimesed Eestis.

Sotsiaalsed mõjud

Sihtrühm: Muudatus mõjutab kõiki kuulmislangusega inimesi, tagades viipekeele kaugtõlketeenuse ja kirjutustõlketeenuste jätkumise. See on oluline, et säilitada kuulmislangusega isikute ligipääs vajalikele teenustele ka edaspidi.

SKA andmetel oli seisuga 31.12.2024 Eestis 1990 kuulmispuudega inimest. Lisaks võib kuulmispuue esineda ka ühe puudeliigina liitpuude koosseisus. Selliste inimeste arv oli 3412. Kokkuvõtvalt oli 2024. aasta detsembri seisuga Eestis kuulmispuudega ning liitpuudega (kellel ühe puudeliigina on kuulmispuue) isikuid 5402, kes jagunesid vanuserühmade lõikes: lapsed 384, tööealised 2777 ja vanaduspensioniealised 2241.

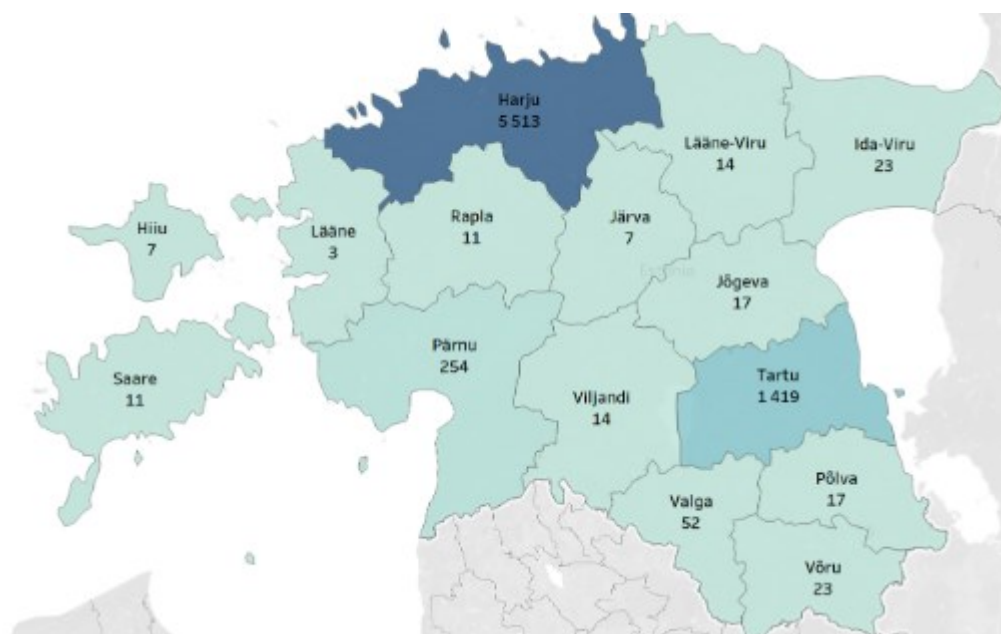
Mõju avaldamise sagedus: Sotsiaalkindlustusameti andmetel oli aastatel 2022–2024 viipekeele kaugtõlketeenuse kasutajate arv 2022. aastal 205, 2023. aastal 195 ja 2024. aastal 216 inimest. Teenuse osutamise kulud olid samal perioodil suurenenud 137 356 eurolt (2022. aastal) 195 836 eurole (2024. aastal). Kirjutustõlketeenuse kasutajate arv oli 2022. aastal 45 kasutajat, 2023. aastal 47 ja 2024. aastal 38 kasutajat. Vaatamata kasutajate arvu vähenemisele on teenuse kulud suurenenud, ulatudes 2024. aastal 71 323 euroni võrreldes 51 725 euroga 2022. aastal. (Joonis 1)



Joonis 1. Viipekeele kaugtõlketeenuse ja kirjutustõlketeenuse kulud ja teenuseid kasutanud inimeste arv 2022–2024

Märkused: teenuseid kasutanud inimeste arv aastas on toodud ühekordselt

Teenuseid kasutati enim 2024. aastal Harju maakonnas (5513 korda) ja Tartu maakonnas (1419 korda) ja vähim Lääne maakonnas (3 korda).



Joonis 2. Viipekeele kaugtõlketeenuse ja kirjutustõlketeenuse kasutuskordade arv 2024. aastal maakondade lõikes

Ebasoovitavate mõjude risk: Seaduse muudatuse mõju sihtrühmale on positiivne, kuna teenused kuulmislangusega inimestele säilivad.

Kokkuvõttes on nii mõjutatud sihtrühma suurus kui ka mõju avaldumise sagedus eeldatavalt väike, kuid muudatusel on oluline mõju antud sihtrühma sotsiaalsel toimetulekul. Muudatustega ei kaasne kohanemisraskusi ega ebasoovitavat mõju.

Mõju riigivalitsemisele, halduskoormusele ning riigieelarvele

Muudatus mõjutab Sotsiaalkindlustusametit, kes pakub SHS-st tulenevalt abivajajatele viipekeele kaugtölketeenust ja kirjutustölketeenust. Ebasoovitava mõju risk on väike. Riigieelarve kulu kasvab aga rahad on selleks eelarvesse planeeritud. Kuna teenuseid pakutakse ka täna, siis kavandatav muudatus ei mõjuta teenuse saajate ega osutajate halduskoormust.

6.3. Mõjud SKAIS-i andmevahetusega

SKA-le antakse õigus saada pensioniregistri pidajalt andmeid isiku pensionikonto ja selle omaniku kohta. See muudatus võimaldab, et sotsiaalkaitse infosüsteemis hakatakse koondama teavet inimeste pensioniõiguste ja pensionikogumiste kohta. Selle tulemusel saavad isikud edaspidi:

- 1) parema ülevaate oma pensioniandmetest;
- 2) teavet oma pensioniõiguste ja prognoositava pensioni suuruse kohta;
- 3) võimaluse jälgida andmeid kõigi kolme pensionisamba kohta (riiklik vanaduspension, kohustuslik kogumispension ja vabatahtlik kogumispension).

Nimetatu soodustab isikutele senisest kvaliteetsemat ja täpsemate andmete kättesaamist. Seetõttu paraneb isikute teave ja arusaam oma pensioniõiguste kohta. Nimetatu eeldab inimeste laiemat huvi oma pensioniõigustega tutvumiseks ning loob võimalused paremate pensioniotsuste tegemiseks.

Muudatusega ei kaasne SKA-le täiendavat töökoormust ega käsitööna tehtavaid toiminguid. Kõik andmed päritakse automaatselt infosüsteemide kaudu ning vajalikud arvutused (sh prognoositava pensioni suurus ja jagunemine sammaste vahel) toimuvad SKA infosüsteemis olemasolevate arvutusloogikate alusel. Inimesele kuvatakse arvutatud andmed otse infosüsteemis, näiteks pensionikalkulaatori kaudu.

Tehnilise muudatusena laieneb vaid osaliselt andmekoosseis, mida SKA pärrib pensioniregistrist – lisanduvad II ja III samba kohta täpsustavad andmed (nt liitumisstaatus, maksemäär, fondiinfo jms). Selleks tuleb ühekordselt ajakohastada ameti ja pensioniregistri vahelise andmevahetuse tehniline kirjeldus ning sõlmitud andmevahetusleping. Edasine andmevahetus toimub automaatselt senise andmevahetusinfrastruktuuri raames.

6.4. Andmekaitseline mõjuhindang

Erihoolekandeteenuseid puudutavate muudatustega ei muudeta eelnõuga isikuandmete töötlemise mahtu, viisi ega eesmärki. Eelnõu ei too kaasa uusi isikuandmete liike, mida töödeldakse ega muuda olemasolevate andmete töötlemise aluseid. Seetõttu ei kaasne eelnõuga täiendavaid andmekaitsealaseid riske ega vajadust täiendavate andmekaitsemeetmete rakendamiseks.

Pensioniregistrist täiendavate andmete edastamine SKAIS-i ei mõjuta eraelu riivet oluliselt, sest andmeid vahetatakse ka praegu kahe riigi infosüsteemi kuuluva andmekogu vahel, tehes

seda küll osaliselt. Edaspidi on eesmärgiks võimaldada isikul ühest kohast näha kõikide oma pensionide suurusi ja seisu, sõltumata sellest, kas ta soovib infot I, II või III samba kohta. Andmevahetus tagatakse andmekogude vahel turvaliselt ja seniseid kaitsemeetmeid järgides, nii nagu seda ka täna tehakse. Edaspidi on SKA-l võimalik teha ka statistikat, et tõsta isikute huvi oma pensionikalkulaatori vaatamiseks. Andmetöötluse läbipaistvuse tagamiseks täpsustatakse SKAIS-i eesmäärke ning andmekoosseise. Seetõttu võib mõju pidada väheseks.

Viipekeele kaugtölketeenuse ja kirjutustölketeenuse lisamine riigi poolt korraldatava abi juurde mõjutab isikuandmete töötlemist. Mõlemat teenust osutatakse täna ESF-i vahenditest ja isikuandmete töötlemine toimub projektipõhiselt praegu samadel alustel nagu on plaanitud ka tulevikus. Viipekeele kaugtölketeenuse puhul laeb teenust sooviv inimene endale alla spetsiaalse tölketeenuse rakenduse¹² ja registreerib ennast kasutajaks (vajalik ID-kaart, Smart-ID, mobiil-ID), mis on käsitletav teenuse taotlemisena. Taotleja õigustatust teenusele kontrollib SKA vastutav töötaja MISP-i rakenduse vahendusel. Taotlemise andmed säilitatakse rakenduses ja neid on võimalik SKA vastutaval töötajal rakendusest välja võtta statistilise andmetöötluse eesmärgil. Kirjutustölketeenuse puhul teeb inimene taotluse otse teenuseosutajale, täites ära vastava vormi. Esmakordse õigustatuse kontrollimiseks saadab teenuseosutaja krüpteeritud kujul isiku andmed SKA-le, kes kontrollib teenusele õigustatust ja annab kinnituse teenuseosutajale, kas inimene on või ei ole teenusele õigustatud. Vähendamaks sama inimese korduvat õigustatuse kontrolli, edastab SKA lepingu sõlmimise järgselt teenuseosutajale krüpteeritud kujul nende inimeste andmed, kes on varasemalt teenust saanud ja kelle õigustatust on juba kontrollitud. Juhul kui teenusele saamise õigustatuse aluseks on tõend, siis säilitatakse andmed SKA dokumendihaldussüsteemis Delta. SKAIS-is või STAR-is andmetöötlust ei toimu. Andmekaitsealase mõjuhinnangu kohaselt on mõju oluline, kuid riskide oht kokkuvõttes pigem väike, sest kõik isikuandmed edastatakse krüpteeritud kujul ja säilitatakse SKA dokumendihaldussüsteemis Delta¹³. Tabelis 1 on välja toodud, milliseid andmeid, millisel eesmärgil ja kes töötleb.

Tabel 1. Teenust kasutada soovivate inimeste isikuandmete töötlemine

Isikuandmete liigid	Töötlemise eesmärk	Töötleja
Ees- ja perekonnanimi, isikukood	Isiku tuvastamine	SKA ja teenuseosutaja
Elukoht	Sihtrühma paiknemise kaardistamine kohalike omavalitsuste täpsusega TK, SKA ja RR andmebaasi põhjal	SKA
Meiliaadress	Teenusega seotud olulise info edastamine, tagasiside küsimine (va reklaam)	SKA ja teenuseosutaja
Puuduva või vähenenud töövõime olemasolu	Sihtrühma kuulumise tuvastamine, sh vähenenud töövõime tõendamine TK ja SKA andmebaasi põhjal	SKA
Puude olemasolu	Sihtrühma kuulumise tuvastamine	SKA

¹³ Rakenduse leiab nii [App Store](#)’ist kui ka [Google Play](#)st või kirjutades oma seadme rakenduste poe otsingusse „tölketeenus“.

Kuulmislanguse tõend	Sihtrühma kuulumise tuvastamine	SKA ja teenuseosutaja
----------------------	---------------------------------	-----------------------

7. Seaduse rakendamisega seotud riigi ja kohaliku omavalitsuse tegevused, eeldatavad kulud ja tulud

Erihoolekandeteenuste regulatsioonis tehtud muudatustega ei kaasne riigieelarvele täiendavaid kulusid, ega teki tulusid.

Seoses SKAIS-i ja pensioniregistri vahelise andmevahetuse täpsustamisega ei kaasne riigile täiendavaid kulusid. Tegemist on üksnes andmekoosseisu laiendamisega olemasolevas infosüsteemide vahelises andmevahetuses. Arendustööd piiravad tehniliste kirjelduste ja andmevahetuslepingu ajakohastamisega, mille teostamine toimub asutuste tavapärase tööprotsessi raames. Uute infosüsteemide arendamist ega täiendavat IT-taristut ei nõuta.

Eelnõuga on plaanitud 2025. a lõpuni ESF-i vahenditest rahastatavat viipekeele kaugtõlketeenust ja kirjutustõlketeenust alates 2026. aasta algusest rahastada riigieelarvest. Viipekeele kaugtõlketeenuse ja kirjutustõlketeenusega kaasnevad täiendavad riigieelarvelised kulud, millega on arvestatud ja mis on riigi eelarvestrateegia 2025–2028¹⁴ protsessis Sotsiaalministeeriumi valitsemisalale eraldatud kaasnevate kulude katteks. Tegu on eelarveliste vahenditega, mis nähti ette mootorsõidukimaksu seaduse vastu võtmisega.¹⁵

Tabel 2. Lisanduvad riigieelarvelised kulud (€)

SKA ja TEHIK	2025	2026	2027	2028
Mootorsõidukimaksu seadusega vastu võetud leevendusmeede puudega inimestele: viipekeele kaug- ja kirjutustõlketeenus ning IT arendused	420 000	580 000	580 000	580 000

2025. aasta kulud on 420 000 eurot ja need on mõeldud IT-arendusteks, mis on vajalikud puudega lapse eapiiri tõstmiseks 16-eluaastalt 18-eluaastale. 2026. aasta kulud on kokku 580 000 eurot, millest 400 000 on mõeldud viipekeele kaugtõlketeenuse ja kirjutustõlketeenuse korraldamiseks ja 180 000 eurot IT-arendusteks, mis on vajalikud puudega lapse eapiiri tõstmiseks 16-eluaastalt 18-eluaastale. Alates 2027. aastast on viipekeele kaugtõlketeenuse ja kirjutustõlketeenuse kulud 580 000 eurot aastas.

8. Rakendusaktid

Eelnõuga tehtud muudatuste tõttu on vaja muuta järgmiseid rakendusakte:

- 1) sotsiaalkaitseministri 30.01.2019. a määrus nr 2 „Sotsiaalkindlustusameti põhimäärus“;
- 2) sotsiaalkaitseministri 05.03.2019. a määrus nr 12 „Sotsiaalkaitse infosüsteemi põhimäärus“;

¹⁴ Kätesaadav: [Riigi eelarvestrateegia 2025-2028 2.pdf](#)

¹⁵ Vastav seletuskirja lisa kätesaadav: <https://www.riigikogu.ee/download/61626177-2384-4008-b048-5272080cfe14>

3) sotsiaalkaitseministri 21.12.2015. a määrus nr 74 „Abivahendite loetelu, abivahendite eest tasu maksmise kohustuse riigi poolt ülevõtmise otsustamise ja erandite tegemise tingimused ja kord ning abivahendi kaardi andmed“.

Sotsiaalkindlustusameti põhimääruses täpsustatakse vaid ameti ülesandeid. Abivahendite määruses täpsustatakse abivahendi loetelu lisa ja rakendusakti kavand töötatakse välja määruse menetlemise käigus. SKAIS-i põhimääruse rakendusakti kavand on esitatud seletuskirja lisas.

9. Seaduse jõustumine

Seaduse § 1 punktid 1–4, 6 ja 7 jõustuvad 2026. aasta 1. jaanuaril, et muudatused jõustuksid kindlast kuupäevast, milleks on sobilik uue aasta algus. Punkti 7 jõustumine 1. jaanuarist 2026. a on vajalik ka seetõttu, et ESF-i vahendid teenuse osutamiseks lõppevad 2025. aasta lõpuga. Seaduse § 1 punkt 5 jõustub 2026. aasta 1. juulil, et jätta seaduse vastuvõtmise ja jõustumise vahele ca kuuekuuline *vacatio legis*. See on vajalik selleks, et teenuseosutajad, kes võtavad lubatust kõrgemat omaosalust, saaksid enda tegevuse seadusega kooskõlla viia.

Seaduse §-d 2 ja 3 jõustuvad üldises korras, kuna ei vaja rakendamiseks üleminekuaega.

10. Eelnõu kooskõlastamine, huvirühmade kaasamine ja avalik konsultatsioon

Eelnõu esitatakse kooskõlastamiseks Justiits- ja digiministeeriumile, Rahandusministeeriumile, Majandus- ja Kommunikatsiooniministeeriumile ning Haridus- ja Teadusministeeriumile eelnõude infosüsteemi (EIS) kaudu ning arvamuse avaldamiseks Eesti Linnade ja Valdade Liidule, Eesti Puuetega Inimeste Kojale, Eesti Vaegkuuljate Liidule, Eesti Kurtide Liidule, Eesti Viipekeeleseltsile, Viipekeeletõlkide OÜ-le, MTÜ-le Tartu Viipekeeletõlgid, Eesti Töötukassale, Õiguskantslerile, MTÜ Erihoolekandeteenuste Pakkujate Liidule, Eesti Sotsiaalasutuste Juhtide Nõukojale ja Eesti Sotsiaaltöö Assotsiatsioonile, Andmekaitse Inspeksioonile, Pensionikeskusele, Sotsiaalkindlustusametile, FinanceEstoniale.

Algatab Vabariigi Valitsus

(allkirjastatud digitaalselt)